



Voedselbank Eindhoven

Jaarverslag 2025



VOEDSELBANKEN.NL
Eindhoven



VOEDSELBANKEN.NL

Eindhoven

Bezoekadres Kanaaldijk-Noord 15D, Eindhoven

Postadres Postbus 476, 5600 AL Eindhoven

Email info@voedselbankeindhoven.nl

Telefoon 06 14 98 04 14

Website www.voedselbankeindhoven.nl

Bankrelatie NL16ABNA0490958885

KvK 17184876

ANBI

Inhoud

Voorwoord van de voorzitter	4
Voedselbank in vogelvlucht	6
Doelstelling	7
Organisatie	7
Operationele activiteiten	7
Bestuur	8
Organigram	8
Publiciteit	8
Landelijke en regionale samenwerking	9
Twintig jaar Voedselbank Eindhoven	10
Vrijwilligers	11
HR-afdeling	11
Veilig en gezond werken	12
Klanten	13
Klanttevredenheidsonderzoek	15
Logistiek	16
Voedselverwerving	16
Fondsenwerving Donateurs	17
Winkelacties	17
Stadsakkers	17
Techniek	18
Voedselveiligheid	18
Vooruitblik	19
Sponsoroverzicht	20

Voorwoord van de voorzitter

Geachte lezers,

Hierbij presenteren wij u het jaarverslag 2025 van Voedselbank Eindhoven.

De stichting Voedselbank Eindhoven is opgericht in december 2005.

Op 29 september 2025 zijn wij met onze vrijwilligers en vele relaties samengekomen in het DAF-museum om op speciale wijze aandacht te besteden aan ons 20-jarig bestaan.

Helaas is de voedselbank in toenemende mate nog steeds noodzakelijk. In 2005 startten we vanuit een garagebox met de uitgifte van de eerste voedselpakketten aan vijf gezinnen, zo'n 25 personen.

Het aantal klanten van Voedselbank Eindhoven groeit gestaag.

Eind 2024 verstrekten we noodhulp aan 609 huishoudens, dat waren 1.296 personen.

Op met moment van dit schrijven bedienen we alweer zo'n 677 gezinnen, 1.440 personen, van noodhulp. Een stijging van 11%.

Onze meer dan 180 zeer betrokken vrijwilligers werken dagelijks samen aan het verzamelen, verwerken en verstrekken van het verkregen voedsel. Allemaal kanjers, die geheel belangeloos met enthousiasme en grote betrokkenheid bezig zijn om op verantwoorde wijze noodhulp te verlenen aan gezinnen uit de Eindhovense samenleving die het een tijdje zelf niet meer kunnen redden.

We zijn het hele jaar open, een enkele feestdag daargelaten. Van maandag tot en met vrijdag, vijf dagen per week. Bovendien is een groot aantal vrijwilligers geregeld actief bij winkelacties die we organiseren bij Eindhovense supermarkten. Consumenten worden daar gevraagd om naast hun reguliere boodschappen ook lang houdbare producten te doneren voor de klanten van onze voedselbank. Een zeer belangrijke bron van voedselverwerving!

Landelijk nam de hoeveelheid gedoneerd voedsel in de afgelopen twee jaar met circa 8 procent per jaar af en deze trend zet zich helaas voort. Wij merken dagelijks een steeds beperktere variatie in het aanbod en een dalende beschikbaarheid van gezond voedsel, verse groenten en fruit. Om dit het hoofd te kunnen bieden, werken wij aan de uitbreiding van het aantal lokale voedseldonateurs en begunstigers. Ook streven wij naar meer winkelacties. Vrijwilligers die daarvoor een paar keer per jaar de handen uit de mouwen willen steken, zijn natuurlijk van harte welkom!

Met onze vrachtwagen en bestelbussen halen wij het verkregen voedsel dagelijks op bij het regionaal distributiecentrum van Voedselbanken Nederland en bij lokale voedsel donateurs in de regio.

In 2025 heeft de gemeente Eindhoven op onze locatie aan de Kanaaldijk-Noord een 'zero-emissiezone' ingesteld. Deze maatregel heeft grote financiële gevolgen voor de voedselbank. Noodgedwongen dienen wij ons huidig wagenpark binnen een periode van drie jaar volledig om te zetten in elektrische voertuigen.

In alles wat wij doen, zijn wij volledig afhankelijk van voedseldonaties, schenkingen, legaten en subsidies. Wij ondernemen uiteraard acties om de benodigde financiële middelen voor deze enorme investeringen binnen te halen.

Grote dank aan al onze vrijwilligers, voedseldonateurs, begunstigers, samenwerkingspartners en iedereen die de voedselbank een warm hart toedraagt. Zonder jullie zijn wij nergens!

Namens het bestuur, met vriendelijke groet,



Rob van der Horst
Voorzitter Voedselbank Eindhoven

Voedselbank in vogelvlucht

Doelstelling van de Voedselbank



Bieden van directe hulp



Voorkomen van verspilling voedsel

Voedselbank in cijfers



1 winkel



1 distributiecentrum



9 samenwerkende
voedselbanken
in de buurt



180 vrijwilligers



680 gezinnen



1.450 personen



472 kinderen



Zelf producten kiezen



We leveren 20.000 producten per week.
Dat zijn ongeveer **1 miljoen** producten per jaar!

Doelstelling

De doelstelling van de Stichting Voedselbank Eindhoven e.o. is om mensen in Eindhoven, die onder de armoedegrens leven, wekelijks bij te staan met gratis voedsel. We doen dat door klanten te laten winkelen in onze winkel aan de Kanaaldijk-Noord in Eindhoven. Door deze wijze van voedselverwerving, waarbij we alleen gratis voedsel aannemen, gaan voedselbanken verspilling en CO² uitstoot tegen. Het voedsel komt onder meer van bedrijven en supermarkten, zowel fysieke winkels als online, die het anders zouden vernietigen. Dit omdat het, hoewel 100% verantwoord, commercieel niet meer interessant is. De voedselbank houdt zich hierbij strikt aan de eisen van de Nederlandse Voedsel en Waren Autoriteit. Daarnaast proberen we de sociale contacten van onze klanten onderling te bevorderen door hen op uitdeelpunten een kop koffie of thee aan te bieden. Ook komen de klanten op deze wijze in aanraking met andere instanties die hen hulp kunnen bieden. Ten slotte is ons ultieme doel de voedselbank overbodig te maken door goede samenwerking met gemeentelijke hulpverlening en door onderling ervaringen te delen.

Organisatie

De Stichting Voedselbank Eindhoven is ingeschreven bij de Kamer van Koophandel en heeft de door de fiscus verstrekte ANBI status. Een belangrijk kenmerk van de voedselbanken in Nederland is dat er geen betaalde krachten in dienst zijn. Geen van de vrijwilligers, inclusief de bestuursleden, ontvangt enige vergoeding. Binnen de gehele organisatie van de voedselbank zijn een aantal teams werkzaam die samen met het bestuur de werkzaamheden verrichten.

Deze teams zijn:

- ♥ team winkel en magazijn
- ♥ team logistiek
- ♥ team techniek
- ♥ team public relations en communicatieteam
- ♥ team ICT
- ♥ team Arbo

Operationele activiteiten

De operationele activiteiten beslaan een breed spectrum. Veel tijd wordt besteed onder andere aan klantbeheer en spreekuren, begeleiding bij 'winkelende klanten', transport en opslag en winkelacties. Daarnaast zijn voedselveiligheid, techniek, ICT en Arbo belangrijke aandachtspunten binnen onze organisatie. In de contacten met leveranciers en collega voedselbanken speelt het bestuur een actieve rol.

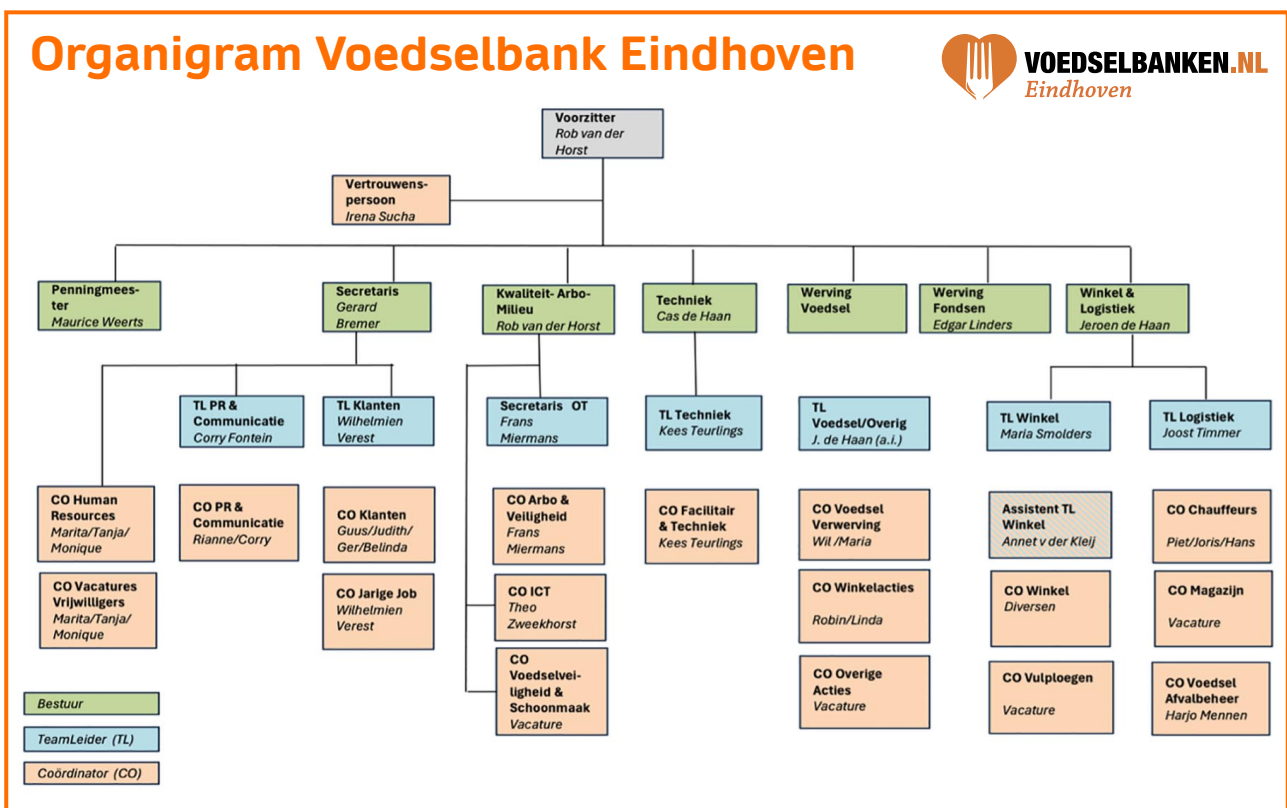
Bestuur

In 2025 heeft een wijziging plaatsgevonden in het bestuur.

Inge Hoornweg heeft na 6 jaar haar functie van secretaris neergelegd en per 1 mei 2025 is zij opgevolgd door Gérard Bremer. Het bestuur dankt Inge voor haar jarenlange inzet.

Het bestuur bestaat eind 2025 uit:

- ♥ Rob van der Horst, voorzitter
- ♥ Gérard Bremer, secretaris
- ♥ Maurice Weerts, penningmeester
- ♥ Edgar Linders, fondsen- en voedselverwerving
- ♥ Cas de Haan, techniek
- ♥ Jeroen de Haan, logistiek



Publiciteit

Publiciteit is een voorwaarde voor het verkrijgen van draagvlak en sponsorgelden. Ook waarderen mensen, die zich hebben ingezet voor speciale voedselbankacties, het enorm wanneer er publiciteit wordt gegeven aan hun actie. We gebruiken daarvoor persberichten, nieuwsberichten op onze website, berichten op onze Facebookpagina en LinkedIn-pagina. Regelmatig geven we presentaties op onder andere scholen over het werk van de voedselbank. Ook verzorgen we rondleidingen bij de voedselbank zodat onze bekendheid wordt vergroot en men een idee krijgt van de vele werkzaamheden bij onze voedselbank.

Landelijke en regionale samenwerking

De Voedselbank Eindhoven is lid van de Vereniging van Nederlandse Voedselbanken. In 2025 maakten in Nederland 155.600 mensen gebruik van één van de 181 voedselbanken. Dat is een stijging van 7,5% ten opzichte van 2024. Daarnaast ziet Voedselbanken Nederland dat de groep hulpvragers verandert. Steeds vaker gaat het om werkende armen, zzp'ers en AOW'ers zonder aanvullend pensioen. In Nederland leven volgens cijfers van het CBS in 2025, maar liefst 551.000 mensen in armoede en is de armoede na 5 jaar daling weer toegenomen. Voedselbank Eindhoven ziet dit ook terug in de dagelijkse praktijk; het aantal mensen dat een beroep doet op voedselhulp blijft groeien. De stijging van het aantal klanten wordt ook veroorzaakt doordat voedselbanken mensen in armoede beter weten te bereiken. Via het programma *Onder de Radar* en de campagne *Ook voor jou* in het voorjaar van 2025 zijn we actief op zoek gegaan naar mensen die hulp nodig hebben, maar die nog niet de weg naar de voedselbank gevonden hebben. Toch blijft een groot deel van de armoede buiten beeld. Schaamte en angst weerhouden mensen ervan om hulp te vragen.



Landelijk zijn er voor alle voedselbanken circa 14.000 vrijwilligers actief. Voedselbanken Nederland verdeelt het centraal verkregen voedsel via 10 regionale distributiecentra over de lokale voedselbanken.

In 2025 heeft meer dan 60% van de uitgiftepunten van de voedselbanken een winkel- of keuzeconcept. Volgens deze formule kunnen klanten geheel of gedeeltelijk zelf hun producten kiezen, binnen het aangeboden aanbod. Hiermee wordt voedselverspilling tegengegaan. Zo draagt dit concept bij aan de waardigheid van onze klanten.

Voedselbank Eindhoven heeft een intensieve samenwerking met de voedselbanken in het zogeheten 'Cluster Eindhoven'. Hierdoor kan lokaal overstijgend aanbod en de aanvoer vanuit de landelijke voedselbank-organisatie, via het Regionaal Distributiecentrum in Tilburg, op efficiënte wijze aan alle samenwerkende voedselbanken ten goede komen. Naast Eindhoven betreft dit de voedselbanken in Aalst-Waalre, Best, Bergeijk, Bladel, Deurne, Geldrop-Mierlo, Nuenen, Valkenswaard en Veldhoven.

Twintig jaar Voedselbank Eindhoven

Op 29 september 2025 vierde onze voedselbank haar 20-jarig jubileum in het Eindhovens DAF Museum. Dat de ene vrijwilligersorganisatie de andere vrijwilligersorganisatie een helpende hand biedt, is op zich een markant gegeven. Als echte betrokken Eindhovenaren onder elkaar! Voor het DAF Museum was dit de eerste keer en dat zal zeker niet de laatste zijn. Vanuit de gedachte 'Vrijwilligers voor Vrijwilligers'.



Tijdens deze feestelijke bijeenkomst sprak burgemeester Jeroen Dijsselbloem zijn grote waardering uit over het werk van onze vrijwilligers. Er waren zo'n 50 genodigden en 150 vrijwilligers aanwezig om het glas te heffen op de toekomst. Dankzij de unieke locatie, de gastvrijheid en inzet van vrijwilligers van het DAF Museum werd het een meer dan gedenkwaardig jubileum.

Ter gelegenheid van deze mijlpaal is er een Jubileum- en een Introductiefilm gemaakt. De Jubileumfilm geeft een interessante terugblik op twintig jaar voedselbank waarin de vier voorzitters uit die periode aan het woord zijn. De Introductiefilm laat het traject zien hoe een klant bij de voedselbank terecht komt. Maar ook welke inspanningen er achter de schermen nodig zijn voor een wekelijks bezoek aan onze winkel. Ook mochten wij een video van Omroep Brabant op onze website plaatsen. Hierin komt een klant aan het woord die later als vrijwilliger bij onze voedselbank werkte.



Bekijk de video's op de website onder het kopje *Jubileum* of [klik hier](#).

Vrijwilligers

De Stichting Voedselbank Eindhoven is een organisatie van en door vrijwilligers. In het distributiecentrum en in de winkel aan de Kanaaldijk-Noord besteden ongeveer 180 vrijwilligers hun vrije tijd aan het werk voor de voedselbank. De werkzaamheden van de vrijwilligers behelzen onder andere het ophalen van voedsel bij leveranciers, het sorteren van voedsel, het vullen van de winkelschappen, het begeleiden van klanten bij het winkelen, deelnemen aan winkelacties, het vervullen van een coördinerende of bestuursrol en zoeken naar sponsors.

Alle vrijwilligers verrichten hun werk zonder betaling en degenen die het betreft, zijn in het bezit van een Verklaring van goed gedrag (VOG). Tevens ondertekenen alle vrijwilligers een vrijwilligersovereenkomst. Ook dit jaar hebben onze vrijwilligers hun flexibiliteit en veerkracht getoond en ervoor gezorgd dat de voedselbank draaiend bleef.

Sinds mei 2024 is de winkel geopend en zijn we afgestapt van het samenstellen en uitdelen van voedselpakketten. Onze klanten worden tijdens het winkelen begeleid door een vrijwilliger en hij/zij kiest de benodigde artikelen uit ons assortiment. De huidige werkwijze is in 2025 geheel ingeburgerd voor zowel klanten als vrijwilligers.

HR-afdeling | Werving Vrijwilligers

In de loop van 2025 is de leiding van deze afdeling overgedragen van Diny van de Broek naar een team van drie dames. Diny was sinds 2013 betrokken bij VBE en gedurende vele jaren van grote waarde voor Voedselbank Eindhoven. Het bestuur dankt Diny voor haar grote inzet.

Vrijwilligers zijn van levensbelang voor het voortbestaan van de voedselbank. Bij veel organisaties in Nederland vormen vrijwilligers de ruggengraat van het bedrijf. Het is belangrijk om goede arbeidsomstandigheden te creëren en de mensen te binden aan de organisatie. Binnen Voedselbank Eindhoven hebben we een begin gemaakt met e-Captain. Een nieuw softwareprogramma, dat het administratief beheer van alle vrijwilligers in kaart brengt. Dit maakt het mogelijk om sneller te reageren op veranderingen in het vrijwilligersbestand en vrijwilligers beter te begeleiden.

Inmiddels telt VBE 181 vrijwilligers die zich met hart en ziel voor de voedselbank inzetten. Voor specifieke functies zoals communicatie, leidinggevende functies en chauffeurs zijn mensen soms moeilijk te vinden.

Veilig en gezond werken

Er is volop aandacht voor duurzame inzetbaarheid. De zorg van het bestuur voor veilig en gezond werken bij de voedselbank heeft in 2025 continu onze aandacht gehad. Daarbij spelen ook organisatieontwikkelingen, waaronder bestuursstructuur, een belangrijke rol. Immers binnen een gezonde organisatiecultuur zal ook meer aandacht zijn voor veilig en gezond werken. Het versterken van het veiligheidsbewustzijn blijft een continu aandachtspunt. Zo worden niet alle ongevallen en incidenten gerapporteerd waardoor we niet altijd adequaat handelen bij het wegnemen van de oorzaken en beperken van de gevolgen.

Interne communicatie

Aansluitend aan de invoering van de nieuwe bestuursstructuur, waarbij portefeuillehouders samenwerken met vakexperts, is in juni 2025 gestart met de instelling van het Operationeel Team (OT). In dit maandelijks overleg van teamleiders, coördinatoren en op ad-hoc basis aangesloten bestuursleden, worden operationele zaken besproken. Het onderwerp Veilig en Gezond Werken is een vast agendapunt. Aandacht is er ook voor verbetering van de interne communicatie. In het verslagjaar is gestart met periodiek overleg tussen de winkelbezetting, inclusief vakkenvullers en de teamleider Winkel. Ook binnen het logistieke team is, naast het regelmatige chauffeursoverleg, gestart met periodiek overleg met de vaste magazijnmedewerkers.

In 2025 is de interne nieuwsbrief *Hart voor de Bank* in het leven geroepen. Een periodieke, digitale uitgave waarin alle ontwikkelingen, het reilen en zeilen binnen de voedselbank maar vooral nuttige tips en weetjes aan de orde komen. De nieuwsbrief is enthousiast ontvangen. Vooral de persoonlijke interviews met vrijwilligers, die extra kleur geven aan de persoon in kwestie, zijn graag gelezen onderwerpen. In iedere nieuwsbrief laten we iemand aan het woord, die achter de schermen werkt of iets over zijn of haar taak wil vertellen. Of we zetten iemand speciaal in het zonnetje. Kortom een laagdrempelige manier om op te hoogte te blijven van de gebeurtenissen binnen de voedselbank. Maar ook om elkaar beter te leren kennen en te begrijpen.

Veilige en gezonde werkplekken en arbeidsmiddelen

In de eerste fase zijn een aantal werkplekken voorzien van individueel verstelbare bureaus en bureaustoelen. Ter verbetering van de oriëntatie bij ontvluchting is in de winkel de vluchtbewijzering aangepast. De beperkt aanwezige ontruimingsinstallatie werd omgebouwd naar een volwaardige brandmeldinstallatie met doormelding naar een particuliere alarmcentrale. Na de afronding van deze werkzaamheden, door de afdeling vastgoed van de gemeente Eindhoven, zijn het beheer en onderhoud van deze en de andere technische beveiligingsinstallaties in eigen beheer genomen.

In dit verslagjaar zijn de betreffende arbeidsmiddelen onderworpen aan de periodieke keuringsronden. In 2025 is de aanpassing van het magazijn verder afgerond. De magazijnstellingen zijn aan de verplichte jaarlijkse keuring onderworpen. In overleg met de keuringsinstantie werden diverse aanpassingen gerealiseerd. Ondanks diverse oproepen blijft het aantal minimaal benodigde gekwalificeerde BHV'ers een permanent aandachtspunt.

Klanten

De voedselbank biedt op een snelle en laagdrempelige manier noodhulp, die op menselijke maat is gesneden. Onze voedselbank werkt met de zogenaamde 'vrije keuze formule'. Dit houdt in dat onze klanten wekelijks gratis voedsel kunnen uitzoeken in onze winkel aan de Kanaaldijk-Noord. Hiermee kunnen de klanten 3 à 4 dagen per week in hun primaire levensbehoeften voorzien. De gemiddelde waarde van zo'n wekelijks voedselpakket ligt tussen de € 40,- à € 50,-. In 2025 werd er door onze klanten ongeveer 32.000 keer gewinkeld. Bij een gemiddelde pakketwaarde van € 45,- vertegenwoordigt de gratis noodhulp ruim € 1.400.000,- op jaarbasis. Het voedsel dat wij, deels uit eigen verwerving en deels doorleveren naar de andere 9 voedselbanken in de regio Eindhoven, heeft ongeveer eenzelfde waarde. De totale waarde van het uitgeleverde voedsel bedraagt ongeveer € 2.800.000,-.

Toelatingscriteria

De afbeelding hieronder laat zien bij welk maximaal leefgeld men in aanmerking komt voor de voedselbank. Meer informatie over de toelatingscriteria kun u vinden op <https://voedselbanknederland.nl/ik-zoek-hulp/kom-ik-in-aanmerking/>.

			
Alleenstaand	Samenwonend	Alleenstaand met kind	Gezin met 2 kinderen
€ 335,-	€ 460,-	€ 460,-	€ 720,-

Ontwikkeling klantenbestand

In 2004 is Voedselbank Eindhoven gestart met de uitgifte van 5 pakketten per week. Dit is eind 2025 gegroeid naar 680 winkelende gezinnen per week. Het aantal personen dat wij wekelijks helpen, komt uit op 1.450 waarvan 472 kinderen tot en met 17 jaar.

Ook in 2025 was de instroom van huishoudens 581 hoger dan de uitstroom van 510. Dit verklaart de toename van het aantal klanten van 609, per januari 2025 naar 680 op 31 december 2025 ten opzichte van vorig jaar. Dit toont maar weer eens aan dat er nog steeds mensen zijn die onze hulp goed kunnen gebruiken.

Als voedselbank blijven wij ons zorgen maken over de verborgen armoede. Er moeten nog veel mensen zijn die gebruik kunnen maken van de voedselbank maar die ons niet weten te vinden. Uiteraard is groei van het aantal klanten geen doel op zich. Maar als we er toch zijn, dan helpen we graag zoveel mogelijk mensen.

Een belangrijke stap om potentiële klanten te identificeren, is het analyseren van data om financieel kwetsbare buurten in kaart te brengen. Er wordt nu ook onderzocht hoe deze armere buurten vertegenwoordigd zijn in het klantenbestand van Voedselbank Eindhoven. Het vervolgonderzoek richt zich op de oorzaken van eventuele onder- of oververtegenwoordiging van een buurt en wat we hier samen met de hulpverlenende instanties aan kunnen doen. Dit sluit aan bij de doelstelling van de gemeente Eindhoven.

Verblijftijd

De maximale toegestane verblijftijd bij de voedselbank bedraagt 3 jaar. Gelukkig is voor veel klanten de situatie om een beroep te doen op de voedselbank al ver binnen deze termijn niet meer nodig. Voor ouderen met een klein pensioen wordt een uitzondering gemaakt voor wat betreft de maximale verblijfsduur van 3 jaar. In 2025 bedroeg de gemiddelde verblijfstijd net iets meer dan een jaar, te weten 13 maanden. Dat is ongeveer dezelfde verblijftijd als in voorgaande jaren.

Doorverwijzing

Het gros van de klanten wordt aangemeld via een hulpverleningsinstantie, bijvoorbeeld WIJ-Eindhoven of via ons eigen spreekuur. Klanten die zich via ons eigen spreekuur aanmelden, dienen zich binnen 3 maanden alsnog bij een officiële hulpverleningsorganisatie aan te melden voor een traject naar zelfredzaamheid.

Leeftijdsverdeling

In de tabel is de leeftijdsverdeling van de aanvrager te vinden.

Leeftijd aanvrager	aantal	%
<30 jaar	71	10,5
30-50 jaar	359	52,7
50-60 jaar	145	21,3
>60 jaar	105	15,5
Totaal	680	100

Gezinssamenstelling

Aantal personen	aantal	%
1 persoon	367	53,9
2 personen	108	15,8
3 personen	77	11,4
4 personen	63	9,2
5 personen	29	4,4
6 personen	20	2,9
7 personen	10	1,5
8 personen	5	0,8
9 personen	1	0,1
Totaal	680	

Klanttevredenheidsonderzoek

Van 4 tot 11 september 2025 is er, in opdracht van het bestuur, een klanttevredenheidsonderzoek uitgevoerd. Aan onze klanten werd een vragenlijst voorgelegd met betrekking tot de service, kwaliteit, kwantiteit en voedselvariatie. De uitkomsten van dit onderzoek zijn gebruikt om de service aan onze klanten, daar waar nodig en mogelijk, te verbeteren. Er hebben 257 bezoekende klanten deelgenomen aan dit tevredenheidsonderzoek. Tien formulieren (3,89%) waren niet volledig ingevuld. Deze tellen niet mee in het onderzoek. Het aantal beoordeelde formulieren bedraagt 247. Dit komt overeen met ongeveer 38% van het totaal aantal klanten (650) dat de voedselbank bezoekt. Dit percentage houdt in dat de uitkomsten van het onderzoek representatief zijn en kunnen gelden voor alle klanten van onze voedselbank. De beoordeling door onze klanten is gemiddeld genomen goed tot zeer goed. Met een totale gemiddelde score van 78 op een schaal van 1 tot 100, geven de klanten van de voedselbank een mooie beoordeling.

Tabel 1: Score in punten

	Score in punten
Begeleiding	90
Binnenkomst/Ontvangst	88
Algemene tevredenheid	81
Snelheid toetreding	79
Tijdslot	78
Kwaliteit	73
Kwantiteit	72
Bereikbaarheid/Locatie	73
Variatie	69
Gemiddelde score	78

Tabel 2: Percentages van onvoldoende scores en aantallen per vraag

Bijvoorbeeld; tijdslot scoort bij 4.5% (= 11 cliënten) onvoldoende.

	Score in %	Score in aantallen
Begeleiding	1.6	4
Binnenkomst/Ontvangst	2.0	5
Algemene tevredenheid	3.6	9
Snelheid toetreding	5.3	13
Tijdslot	4.5	11
Kwaliteit	7.3	18
Kwantiteit	10.9	27
Bereikbaarheid/Locatie	15.0	37
Variatie	16.6	41

Opmerkingen van klanten

De klanten hebben ook opmerkingen geuit, in totaal 174. In 54 opmerkingen wordt heel veel dank uitgesproken voor de voedselbank. Specifiek de verleende service, de behandeling en de prettige begeleiding door onze vrijwilligers worden speciaal genoemd. Het recent ingevoerd 'betaald parkeren' wordt door veel klanten als onrechtvaardig gevoeld. De minst positieve scores, hoewel nog zeker voldoende, zijn behaald in kwaliteit, kwantiteit en variatie van de aangeboden producten. Tussen de serviceverlening op verschillende dagen van de week zijn geen grote verschillen geconstateerd in de uitkomsten. De klanttevredenheidsenquête toont een positief beeld van de voedselbank met de kanttekening dat er zeker ruimte is voor verbeteringen.

Logistiek

In 2025 heeft het team Logistiek met 38 vrijwilligers zo'n 2.400 ritten naar allerlei soorten leveranciers uitgevoerd. Van particulieren, winkels, bedrijven, scholen tot grote distributiecentra. Daarbij zijn ongeveer 2.100 pallets en 3.300 rolcontainers levensmiddelen opgehaald. Soms hadden we te veel van een bepaald soort voedsel en hebben we die in 110 gevallen met collega voedselbanken kunnen ruilen voor andere voedsel. Daar waar behoefte aan was.

We hebben ook nog van ongeveer 10 scholen voedselinzamelingen ontvangen. Bovendien ontvingen we van een school ook nog een flink geldbedrag naar aanleiding van een sponsorloop voor de voedselbank. En uiteraard door het jaar heen hebben we veel voedingsmiddelen ontvangen via geplande winkelacties door ons winkelteam.

Voedselverwerving

Sinds een aantal jaren is het steeds moeilijker om voedsel te verwerven. Een aantal ontwikkelingen, waaronder de wereldproblematiek en de oplopende energie- en voedselprijzen, zorgen ervoor dat de donaties van voedsel minder zijn geworden. Wat ook meespeelt, is dat supermarkten en leveranciers zoveel mogelijk proberen hun voedsel zelf te verkopen met bijvoorbeeld kortingsacties bij producten die tegen het einde van de houdbaarheid aanlopen. Op zich is het begrijpelijk dat supermarkten hun producten liever verkopen dan weggooien of weggeven. Dit is ook prima om voedselverspilling tegen te gaan, iets dat wij als voedselbank ook hoog in het vaandel hebben staan. Daarnaast zien we ook dat leveranciers en supermarkten zuiniger inkopen vanwege de hoge prijzen en dat ze liever af en toe een leeg schap hebben dan een groot overschot. Allemaal begrijpelijke keuzes maar dit heeft voor de voedselbanken wel het onvermijdelijke gevolg dat er via de van oudsher zeer belangrijke kanalen minder voedsel wordt aangeboden. Met dit gegeven is het belangrijk andere wegen te bewandelen om toch aan onze behoefte en variatie van voedsel te voldoen.

Ondanks de bemoeilijkte omstandigheden voor voedselleveranties zijn onze belangrijkste leveranciers ons meer dan trouw gebleven. Voor zover dat lukte. We zijn daar dan ook zeer dankbaar voor en willen dit graag benadrukken. Wij hopen dat deze verbintenis nog jaren mag voortduren omdat de voedselbank alleen dan haar werk kan blijven doen.

Fondsenwerving | Donateurs

Naast de werving van voedsel heeft de voedselbank ook financiële ondersteuning nodig om te kunnen bestaan en te functioneren. Geld is nodig voor huur, transport, energiekosten, kwaliteitshandhaving- en controle, opleidingen, materialen en investeringen. Denk daarbij aan de kosten van de winkel, de vervanging van koel- en vriescellen, en transportmiddelen. Daarnaast moeten we soms voedsel bijkopen vanwege schaarste bij onze donateurs. Dit betreft dan de basisproducten voor onze klanten zoals melk, eieren, boter, aardappelen, pasta en groente. Al met al is er veel ondersteuning van fondsen en subsidies nodig om onze organisatie draaiende te houden. Daarom zijn we ook afhankelijk van onze financiële donateurs. Naast enkele grote vaste partners zien we ook steeds meer initiatieven van particulieren, bedrijven, personeelsverenigingen, scholen, kerken en buurtverenigingen. Ook voor deze geweldige donaties en initiatieven zijn wij enorm dankbaar. Ze zijn broodnodig om goed te functioneren.

Winkelacties

Een van de methodes om via andere wegen voedsel te verwerven, zijn de Winkelacties. Tijdens deze acties zijn onze vrijwilligers aanwezig bij de Eindhovense supermarkten Plus, Jumbo en Albert Heijn om winkelend publiek te vragen een lang houdbaar product te doneren. Een zeer succesvolle methode van verwerving. Deze acties werden al gedaan in de voorgaande jaren maar krijgen steeds meer onze aandacht.

Naast de vaste acties van Albert Heijn en Jumbo gaan we steeds meer extra kleine winkelacties organiseren. Zoals gezegd een succesvolle methode maar ook zeer arbeidsintensief. Hiervoor zijn veel vrijwilligers nodig om dit tot uitvoering te brengen. Om een betere omzet te realiseren, zijn we gestart met het werven van extra vrijwilligers en coördinatoren om het een en ander in goede banen te leiden

Er is een wervingsflyer gerealiseerd en we zijn gestart om het winkelactieconcept bij personeelsverenigingen, scholen, Rotary 's en andere instanties, te promoten als Goede Doelen Actie. Dit lijkt goed aan te slaan en we hopen dat we in de komende jaren meer goed bezette winkelacties kunnen realiseren.

Stadsakkers

Op de twee lokaties van de stadsakkers, te weten Stadsakker Eikenburg en de Hennie Kuijken Stadsakker, zijn er ook in 2025 weer veel groenten gekweekt voor de voedselbank. Sommige groenten, zoals postelein of spinazie, zijn al vroeg in het jaar bruikbaar voor consumptie. In de zomer daarentegen zijn er volop groenten beschikbaar zoals sla, sperzieboontjes, worteltjes en bietjes. Ook in 2025 hebben de vrijwilligers van de Stadsakkers weer gezorgd dat wij in de voedselpakketten gezonde groenten konden toevoegen. In 2025 hebben we weer vele kilo's groenten van de Stadsakkers mogen ontvangen. Heel veel dank aan alle vrijwilligers van de Stadsakkers!

Techniek

Het jaar 2025 stond voor de technische afdeling in het teken van de voorbereiding van de vervanging van de koel- en vriescel en de elektrificatie van het wagenpark vanwege de instelling van de zero emissiezone op het bedrijventerrein de Kade. Veel informatie werd opgevraagd en overleg gepleegd met de gebruikers. In 2026 zal, afhankelijk van de daarvoor beschikbare geldmiddelen, een start worden gemaakt met de gefaseerde realisatie van deze investeringen.

Regelmatig worden inspecties uitgevoerd in opdracht van de gemeente Eindhoven of in opdracht van de voedselbank. Het betreft Scope 8 en Scope 12 inspecties. Voor alle inspecties geldt dat deze in een vaste frequentie van 3 of 5 jaar, uitgevoerd moeten worden.

Voedselveiligheid

Het bewaken van de voedselveiligheid heeft bij de Voedselbank Eindhoven hoge prioriteit. We willen immers alle klanten goede producten aanbieden die voldoen aan de kwaliteitseisen van de Nederlandse Voedsel- en Waren Autoriteit (NVWA).

Wat betreft houdbaarheidsdata hanteren producenten een bepaalde veiligheidsmarge. De NVWA heeft bepaald dat bij een aantal productgroepen beperkt kan worden afgeweken van de maximale houdbaarheidsdatum op de verpakking (THT). De kwaliteit en veiligheid blijven hierbij absoluut gewaarborgd.

Voedselbank Eindhoven beschikt in haar winkel over koelvitruines en diepvrieskasten. Daarnaast is op onze locatie aan de Kanaaldijk-Noord in het magazijn een diepvriescel en een koelcel in gebruik. Deze voorzieningen leveren een belangrijke bijdrage in het borgen van de koel- en vriesketen.

De dagelijks ontvangen versproducten zoals harde en gesneden groenten, vers vlees, salades, zuivel en fruit worden dagelijks zorgvuldig volgens de geldende richtlijnen gecontroleerd en gesorteerd. Alle vrijwilligers van de voedselbank krijgen een basistraining Voedselveiligheid. Dankzij de gezamenlijke inspanningen van alle vrijwilligers verkregen we in augustus 2025 van de NVWA opnieuw het inspectiecertificaat. Tijdens de onaangekondigde jaarlijkse controle behaalden we de hoge score van 93 uit 100 punten. Daar zijn we best trots op en ook in 2026 blijven we ons inzetten voor veilig en gezond voedsel.



Vooruitblik

Voedselbank Eindhoven staat de komende jaren voor een aantal uitdagingen:

- ♥ In het gebied rond de Kanaaldijk heeft de gemeente Eindhoven een 'zero-emissiezone' vastgesteld. Dit betekent dat wij met onze dieservoertuigen in de nabije toekomst dit gebied niet meer mogen inrijden. Dit geldt als eerste voor onze vrachtwagen. Voor 2026 hebben we een ontheffing. Het bestuur heeft besloten om in te zetten op elektrificatie van onze voertuigen. Een actie om de benodigde financiën hiervoor te verkrijgen is opgestart.
- ♥ De koel-vriescel is technisch afgeschreven en verbruikt veel energie. Op korte termijn moeten we deze vernieuwen. Hiervoor zijn de eerste gesprekken met leveranciers gevoerd.
- ♥ De voedselbank is totaal afhankelijk van de inzet van vrijwilligers. Om voldoende vrijwilligers te houden is ons HR-team gestart om vrijwilligers te werven, te binden en te boeien.
- ♥ Onze vrijwilligster Rian van Herk heeft onderzoek gedaan naar de armoedecijfers in Eindhovense wijken in relatie tot het klantenbestand van de Voedselbank. In haar onderzoeksrapport zijn de landelijk beschikbare data over armoedecijfers op wijkniveau samengebracht met het bereik van de Voedselbank in de betreffende stadsdelen.
- ♥ Het Eindhovense bedrijf Pipple BV ondersteunt de voedselbank met de ontwikkeling van een dashboard waarin alle relevante data dynamisch wordt verwerkt. Het doel is om via deze 'tool' samen met aanmeldende instanties data gedreven te kunnen gaan werken aan het doelgericht bereiken van gezinnen die mogelijk recht hebben op noodhulp van de Voedselbank, maar daar om welke reden dan ook nog geen gebruik van maken.
- ♥ Het werven van voedsel en fondsen is van groot belang voor de continuïteit van de voedselbank. De organisatie wordt hiervoor in 2026 versterkt.
- ♥ De samenwerking met instanties voor hulpverlening zullen wij continueren zodat onze klanten weer zelfredzaam kunnen worden. We hopen zo niet alleen noodhulp te leveren maar ook een (her)start te kunnen faciliteren op weg naar een hervonden zelfstandig bestaan. Voedselbank Eindhoven blijft zich onverminderd inzetten om potentiële klanten, die ons nu niet weten te vinden, te bereiken.
- ♥ Tot slot hopen wij dat we ook in 2026 weer kunnen rekenen op de steun van particuliere en zakelijke donateurs en op de inzet van de vele vrijwilligers bij de voedselbank. Samen kunnen we dan, evenals in 2025, een heleboel mensen helpen die een steuntje in de rug goed kunnen gebruiken!

Sponsoroverzicht

Graag willen wij iedereen zeer hartelijk danken voor de steun aan de onze voedselbank, in welke vorm dan ook.



Voedselleveranciers

- | | |
|---|--|
| A.J. Loots | Lidl |
| Albert Heijn | Lutherse Gemeente Reformatorische kerk Heeze |
| Aldi | Mars |
| Bidfood | Meat Friends |
| Borgesius | Oetker |
| CuliVers Eindhoven | Picnic |
| Doopsgezinde Gemeente Protestantse Kerken Nederland | Plusmarkt |
| Ekoplaza | Riedel |
| Hanos | Scherpenhuizen BV |
| Hello Fresh | Souपालicious |
| HSC Bonduelle | Stichting Stadsackers |
| Geloofsgemeenschap Augustinus Eindhoven | Smart Trade |
| Goedhart | Tony's Chocolonely |
| Jan Linders (Fonds) | Unilever |
| Jumbo | Van Loon Maas Pekakroef |
| Kuehne & Nagel | Voedselbanken NL via DC Tilburg |

Sponsors en donateurs

Adriaanse
Air Install BV
Alutrend
Aktatrading
Assa Abloy
ASML en ASML Foundation Bright Funds
BDO
Bibliotheek Witte Dame
Black Rock
Borrenbergs
Bossche Vakschool
BTB Medical
Cardtho Cardprinters
Caspar De Haan Groep
Catharina Ziekenhuis
Copaco
Cure afvalbeheer
Dakaccent Nederland
DAF
DELA
Derks Webdesign
De Rooi Pannen
De Vries Constructiebedrijf
DLL
DRAKA Combtex
Driessen Autogroep
DRT
EDCO Eindhoven BV
Eindhoven Doet
Vrijwilligerspunt Ergon
Van Egdom Security
Foundation for Kids
Frits Philips Lyceum
Gemeente Eindhoven
Goevaers Best
Govers Accountants / Adviseurs
Groeneweg Slagerij
Guggenheimer Investments
GXO
Hoevenaars
Holland Casino
Huygens College
ICS Groep

International School Eindhoven
Isero
Iveco Schouten
International Women's club
Jungheinrich
KNIP Eindhoven
Koning Koudetechniek BV
Lionsclub Eindhoven
Mirec
Nederlands Gereformeerde Kerk diaconie
NXP
Olino Paperwork
Paribas
Philips
Philips Fakkellaan
Protestantse Gemeente Eindhoven
PSV Quiz
Rabobank Heerenzitting
Red je pakket
Rode Kruis Eindhoven
Ron's textieldrukkerij Eindhoven
Samen voor Eindhoven
Safety Support
SIMAC
Stichting Armoedefonds
Stichting helpende handen DAF
Stichting Jarige Job
Stichting Samen Lachen
The Academy
Tricorp
SAS Coffee
Stichting Thomas van Villanova
Stichting Woonbedrijf
Summa College
Upforce
Valid
Van de Laar BV
Van de Ven Elektrotechniek
Van Maerlant Lyceum
Vd Borne
VDL
Vermeer
Voor Meerwaarde BV
Wodancella
ZB Service BV